



MinCiencia

Encuesta de Trayectoria de Profesionales con Doctorado (CDH) año de referencia 2021

Oficina de Estudios y Estadísticas
División de Políticas Públicas
Marzo 2024

Contenido

1. Antecedentes

2. Ficha metodológica

3. Resultados principales

- Caracterización sociodemográfica de personas con doctorado en Chile
- Caracterización del grado de doctorado obtenido
- Caracterización de la empleabilidad de personas con doctorado en Chile
- Investigación e I+D

4. Hechos estilizados



Antecedentes

La encuesta CDH se enmarca en el proyecto internacional “Careers of Doctorate Holders” de OCDE, Eurostat y UNESCO. Esta es su cuarta versión.

Objetivo

Aplicar una encuesta para medir y caracterizar la **movilidad, carreras y remuneraciones** de personas con este nivel educacional que residen en Chile al año de referencia, estudiando y monitoreando sus áreas de especialización, **condiciones laborales**, movilidad dentro y fuera del país, así como las **diferencias de género** en diversos ámbitos abarcados por la encuesta.

Principales indicadores

- Cantidad de personas doctoradas en Chile.
- Distribución porcentual por sexo de las personas con doctorado residiendo en Chile.
- Tasa de empleo de las personas doctoradas en Chile.
- Distribución de las fuentes de financiamiento del doctorado.

Comparabilidad internacional

Seguimiento de los lineamientos técnicos definido por **OCDE, UNESCO** y **Eurostat**¹.

Chile es uno de los tres países que utilizaron una **encuesta dedicada** como único medio de recolección de datos CDH junto con Letonia y Estados Unidos.

La recolección de datos mediante encuesta no es la única forma reconocida por la OCDE.

Novedades de esta medición

- Segunda medición mandado por MinCiencia.
- Ajuste (reducción) y validación del cuestionario mediante **entrevistas cognitivas y pretest**.
- Inclusión de preguntas sobre **identidad de género** según lineamientos INE.

Ficha metodológica



Resumen metodológico

Universo

- Poseer grado de doctor/a a diciembre 2021.
- Ser menor de 70 años a diciembre de 2021.
- Residir en Chile a diciembre de 2021.



Marco muestral

18.887 personas. A partir del Directorio Profesionales con Doctorado (ANID) y consultas sobre profesionales con doctorado a EBCT en Chile.



Muestreo

Probabilístico: Muestreo Aleatorio Simple y estratificado por sexo.
Representativo a nivel nacional y por sexo.



Muestra alcanzada

2.558 observaciones con un error muestral de $\pm 1,76\%$.
Tasa de respuesta: 46,4% (3.538), Tasa de no respuesta: 52,3% (3.989) y Tasa de rechazo: 1,3% (98).



Cuestionario

Se aplicó el cuestionario de forma **online** bajo formato **CAWI** (Computer Assisted Web Interviewing).



Factor de expansión

Resultados representativos de la población objetivo en base a la distribución de sexo de la población en relación a la muestra.





Resultados principales

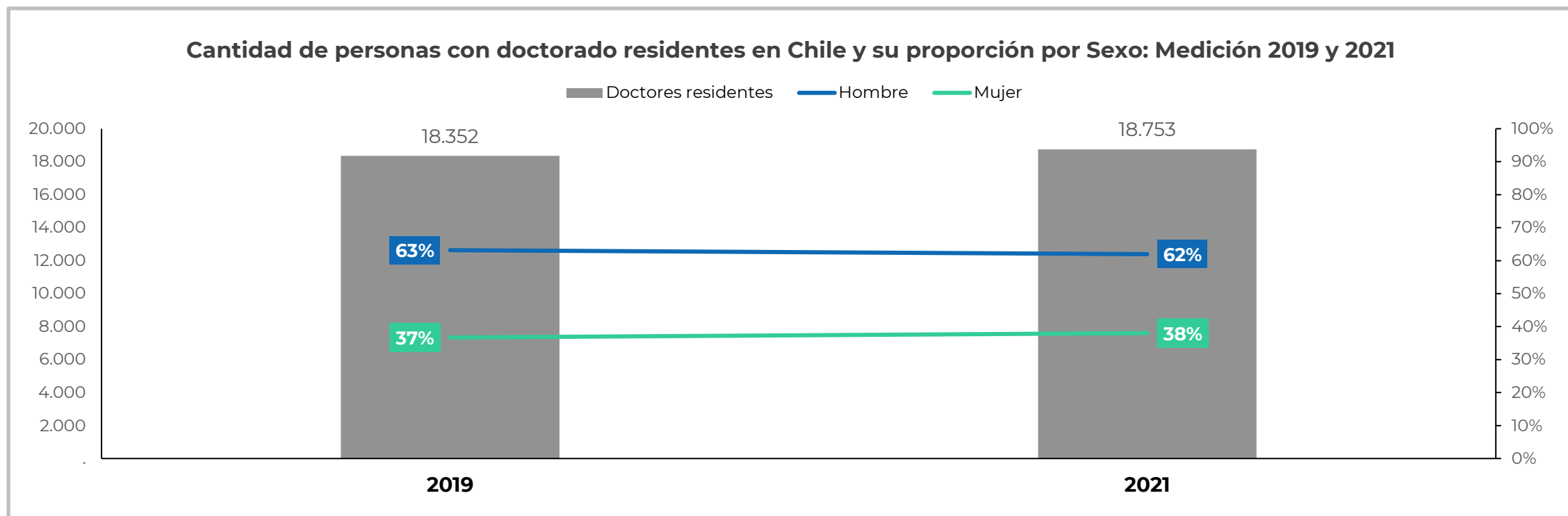


Caracterización sociodemográfica de personas con doctorado en Chile



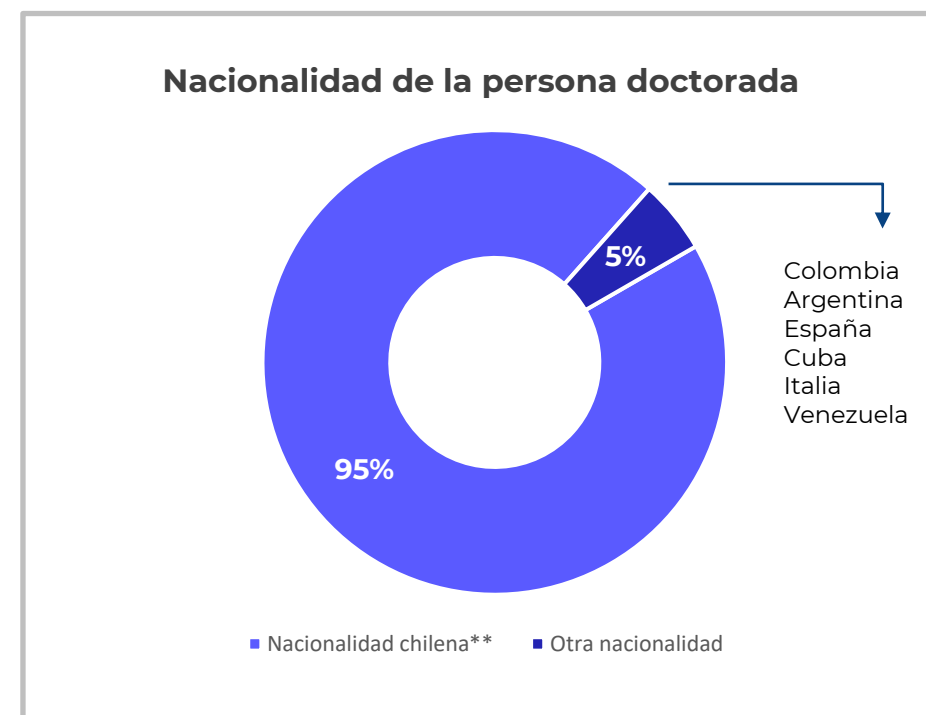
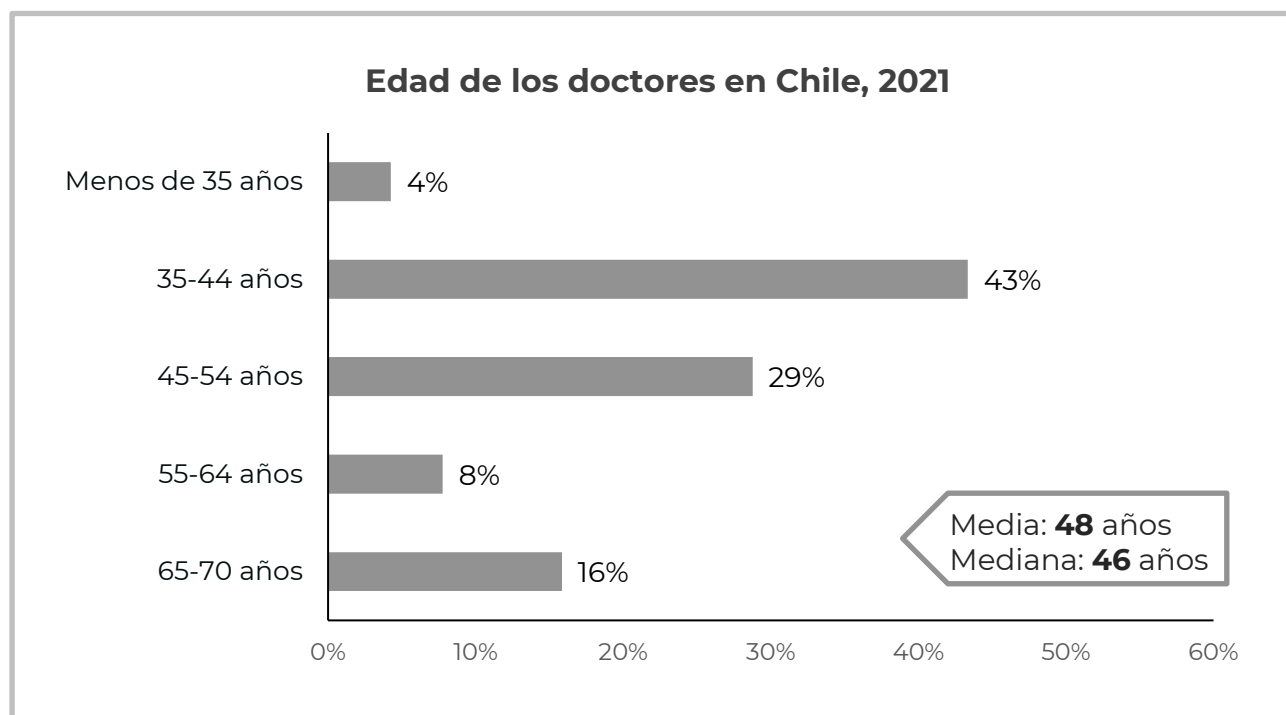
En Chile, al 2021, residen 18.753 profesionales con el grado de doctorado.

- Respecto al 2019, la cantidad de personas con doctorado creció en un 2%.
- La tasa de mujeres con doctorado se mantiene estable entre el año 2019 y 2021.



Las personas con doctorado en Chile tienden a tener una edad sobre los 35 años.

- Solo un 4% de personas con doctorado en Chile tienen menos de 35 años, concentrándose mayoritariamente (43%) en el tramo de *35 a 44 años*.
- La edad de las personas con doctorado en Chile es de **48 años promedio**.
- Solo un 5% de las personas con doctorado en Chile tiene una nacionalidad distinta a la chilena.



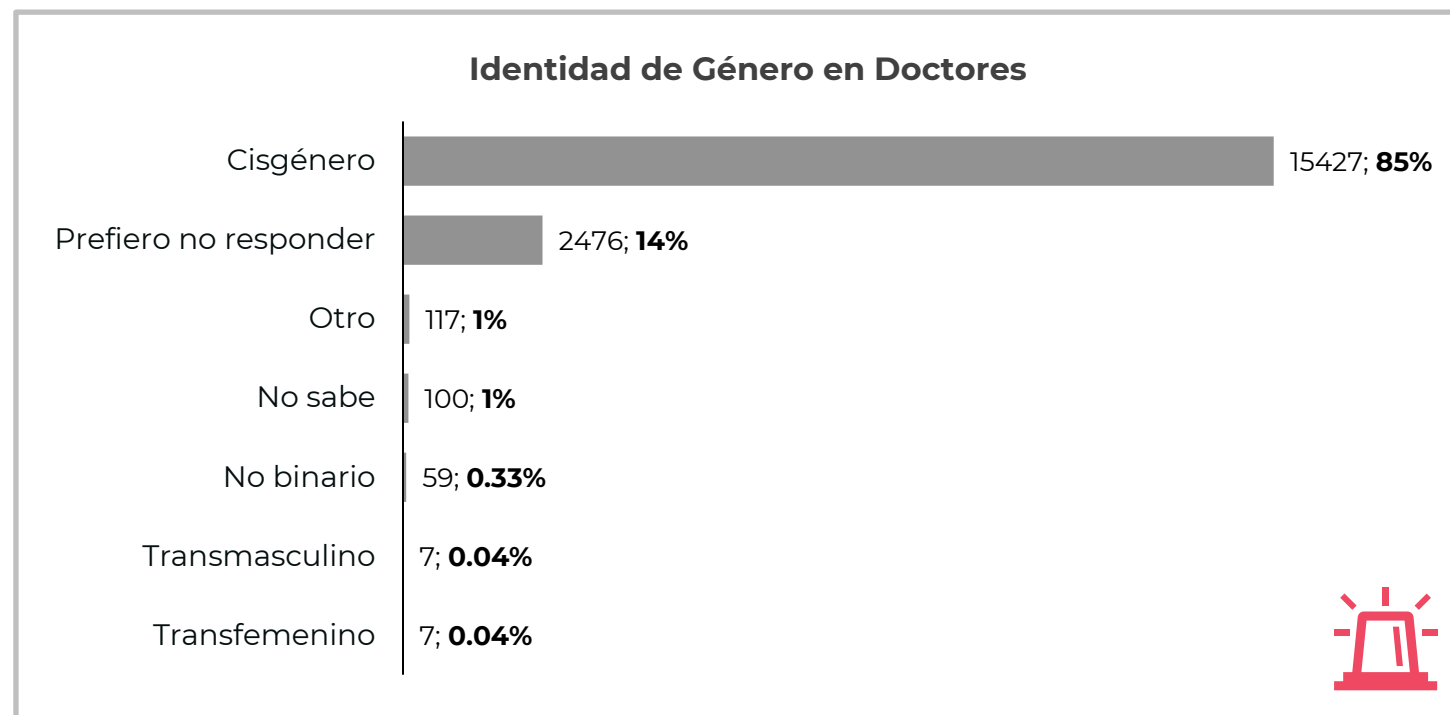
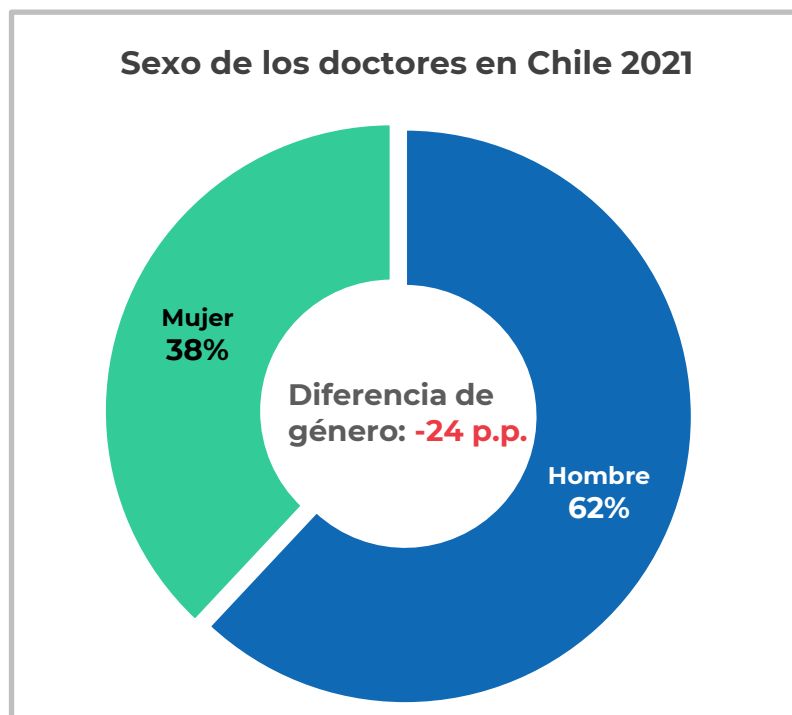
10 Fuente: CDH 2021.

(*) Los datos omiten la no respuesta.

(**) La nacionalidad chilena incluye a aquellos con doble nacionalidad.

La mayoría de las personas con doctorado en Chile son Hombres, distribuido 62% de Hombres y 38% de mujeres.

- Todavía existe una diferencia entre la proporción de doctores y doctoras (-24% de brecha).
- En esta versión se incluyó una nueva pregunta sobre Identidad de género de acuerdo al lineamiento de SIGO de INE.

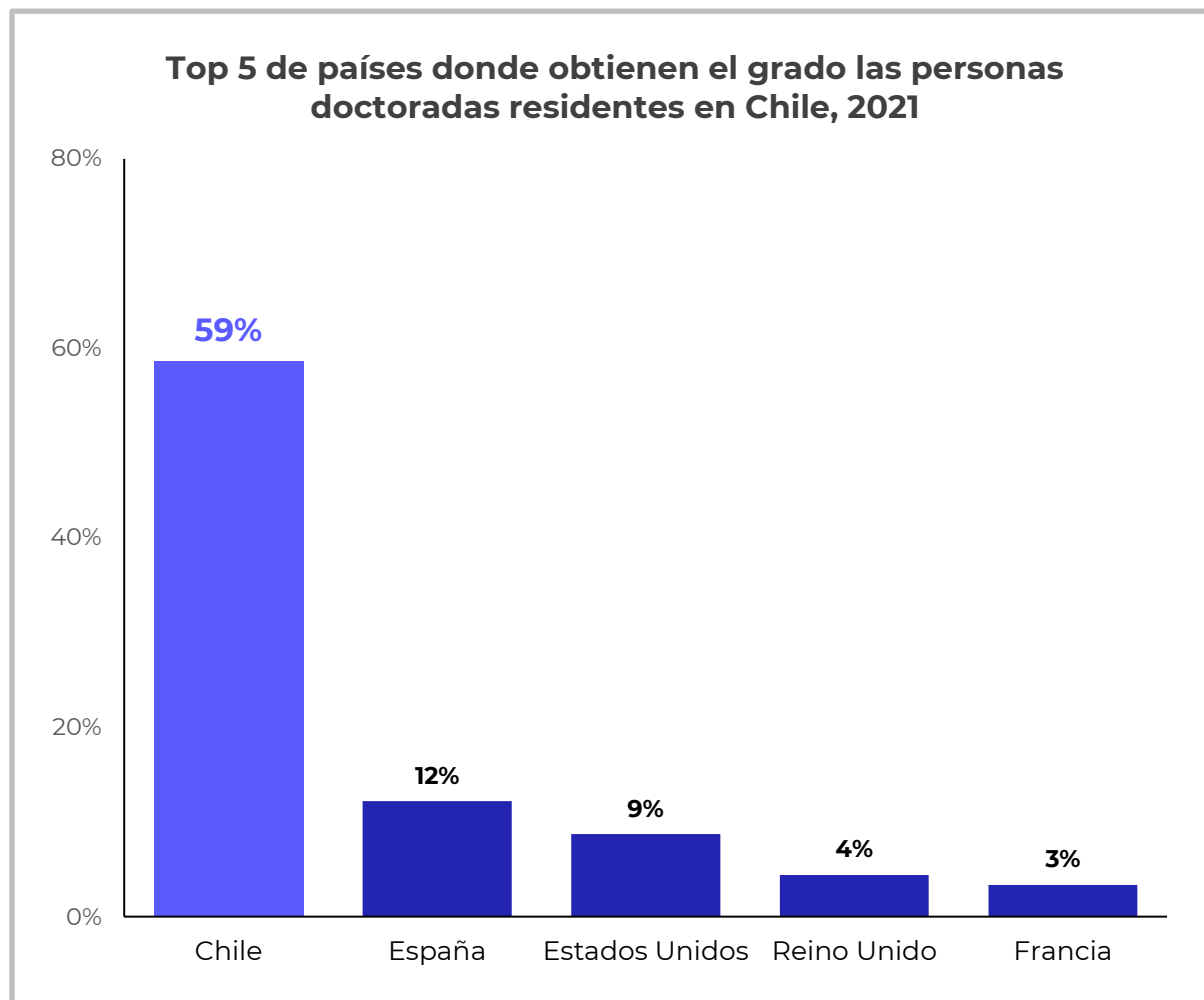
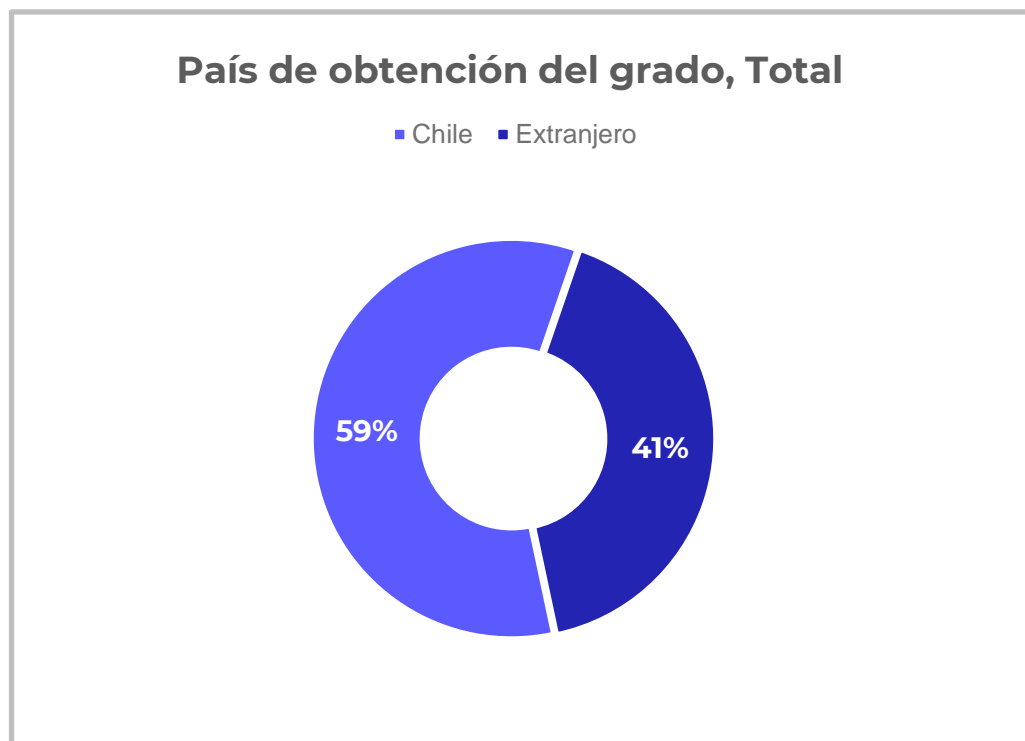


Caracterización del grado de doctorado obtenido



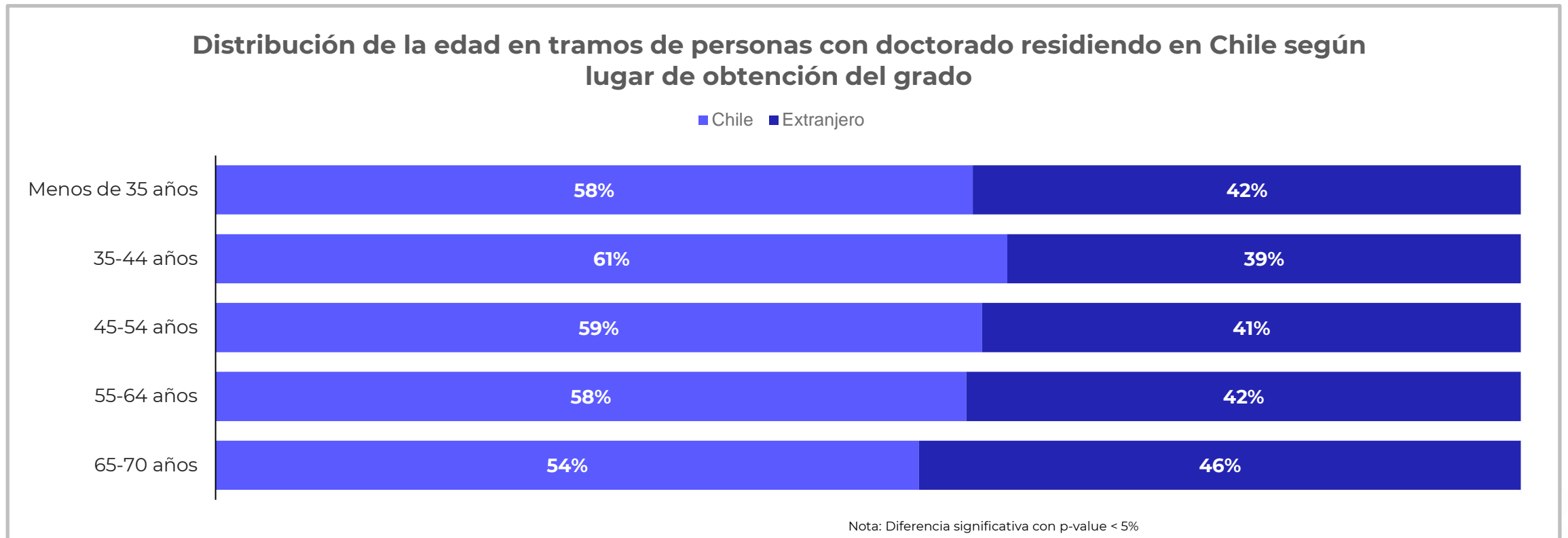
Más de la mitad de las personas con doctorado residentes en Chile obtuvieron su grado en el país (59%).

- Después de Chile, los principales países donde obtienen el grado son España, USA, UK y Francia. Entre estos países se concentra el **87%** de los grados de doctorado.



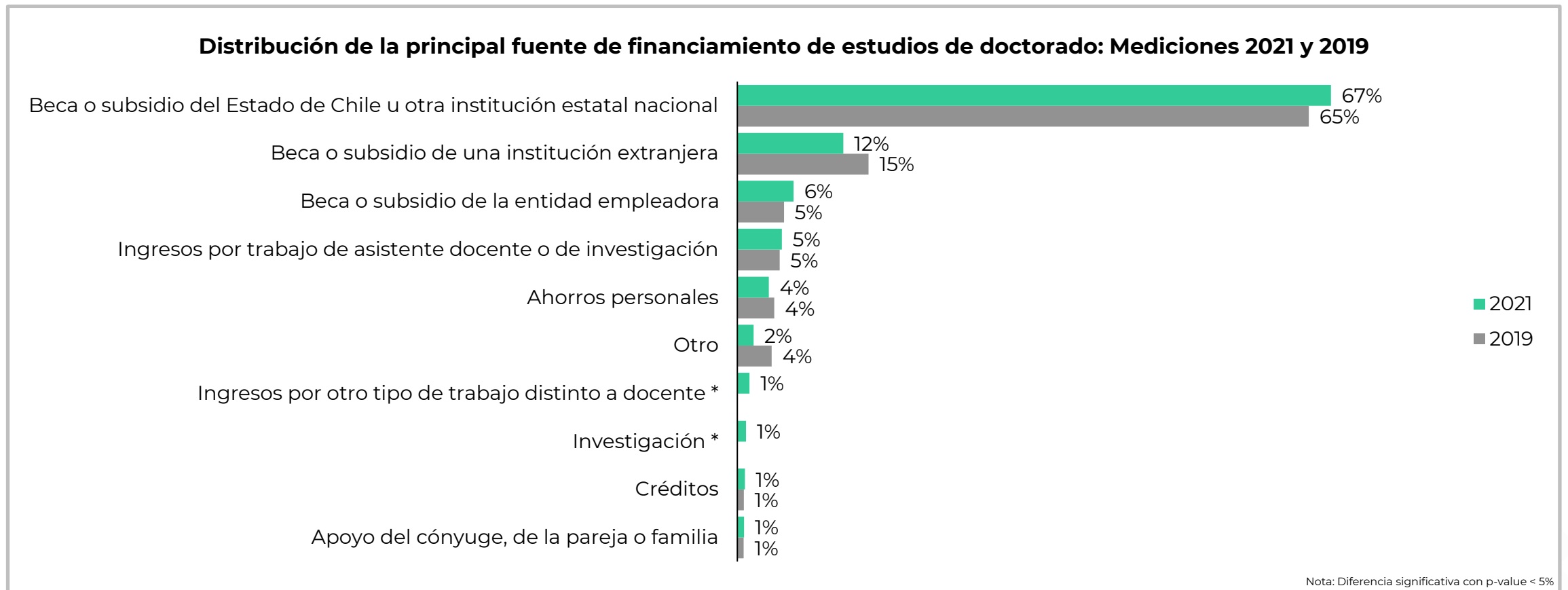
En todos los tramos etarios, las personas con doctorado obtuvieron el grado mayoritariamente en Chile.

- El cohorte 65-70 años es el con mayor tasa de titulados en universidades extranjeras.
- Por otra parte, el cohorte 35-44 años es el con mayor tasa de titulados en universidades chilenas.



Cerca del 70% de las personas con doctorado en Chile financió el programa con beca estatal nacional.

- En segunda instancia, pero por lejos con un 12%, aparece las becas o subsidios de instituciones extranjeras.

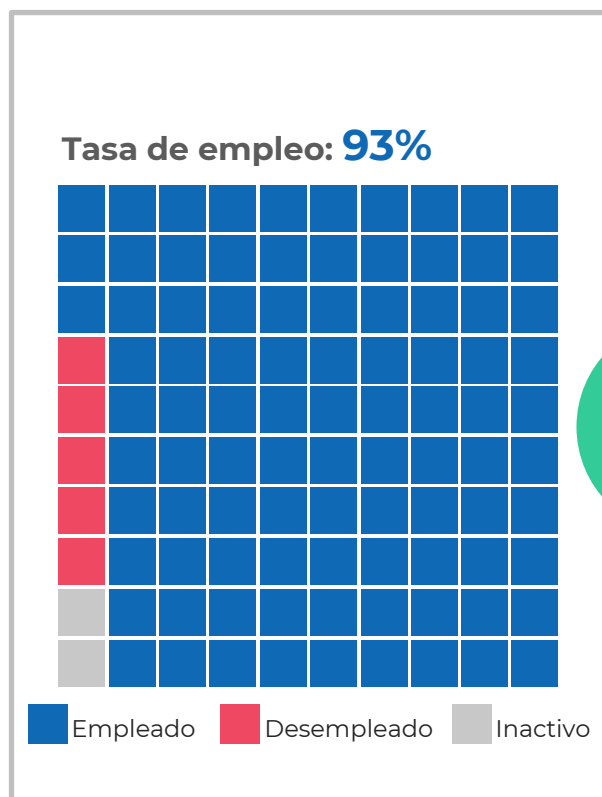


Caracterización del empleo en personas con doctorado en Chile

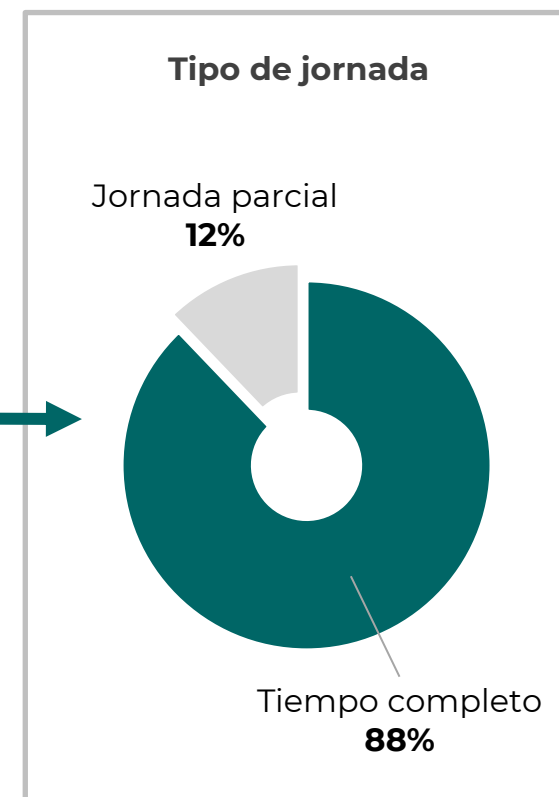
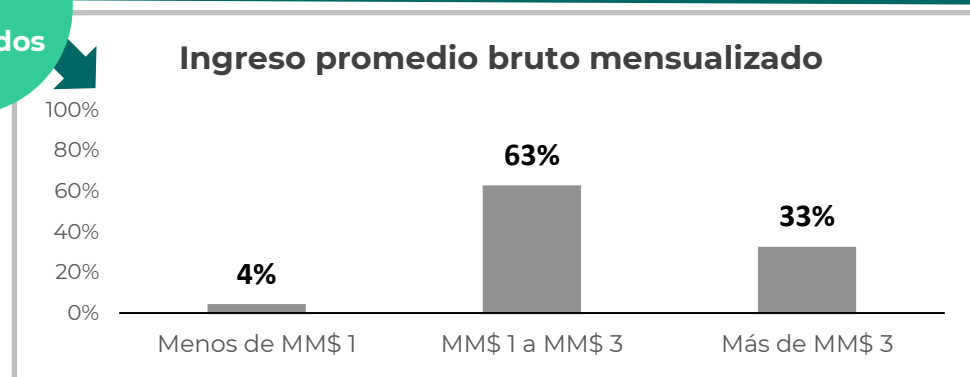
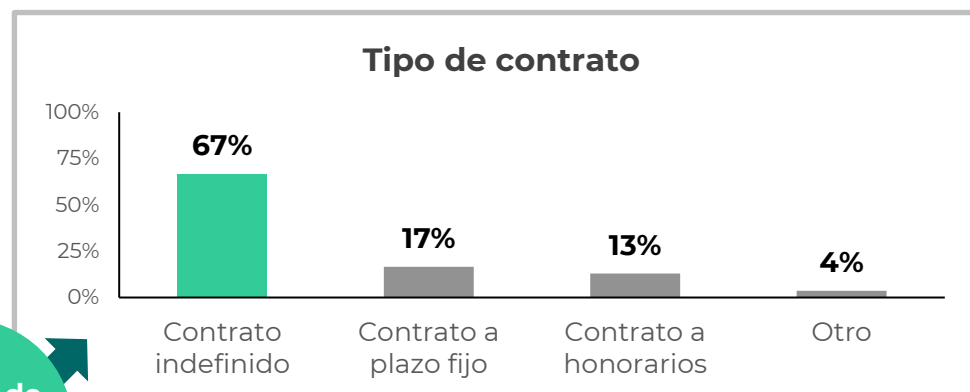


En 2021, un 93% de las personas con doctorado en el país se encuentran empleadas.

- El 67% de las personas con doctorado empleadas trabaja bajo contrato indefinido.
- El 88% de las personas con doctorado empleadas trabaja en modalidad de tiempo completo.
- En promedio, el 96% de las personas con doctorado empleados tiene un ingreso bruto mensual de MM\$ 1 o superior.

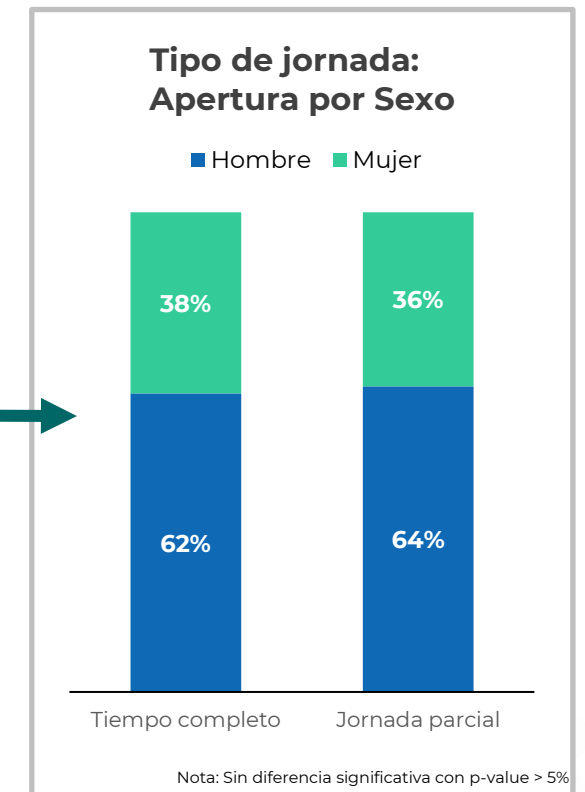
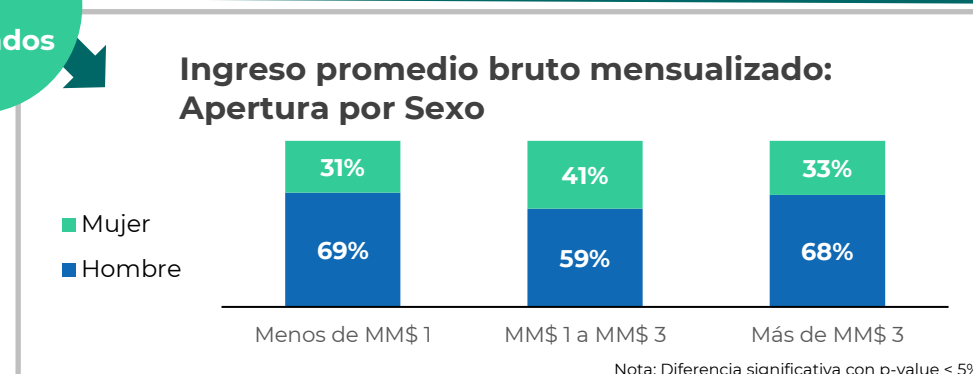
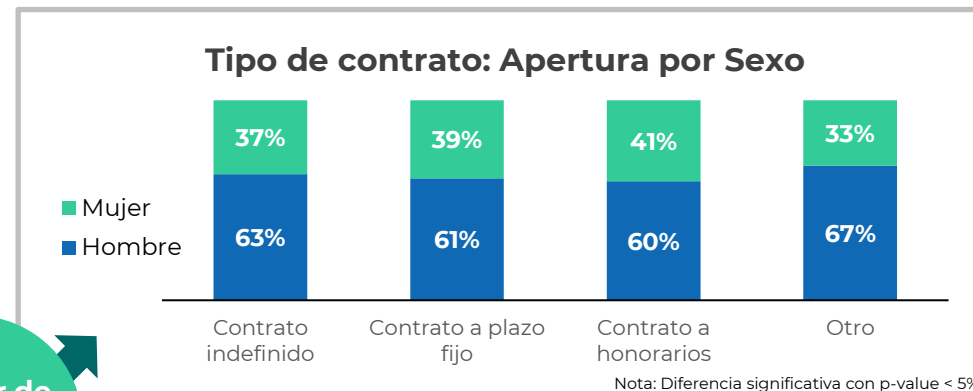
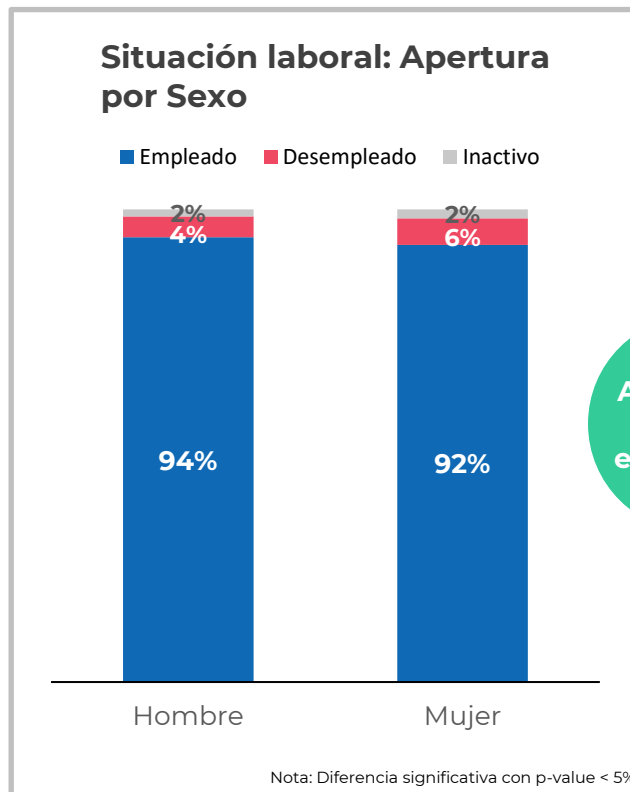


A partir de los empleados



La tasa de empleo de doctores en Chile es de 94% v/s un 92% en el caso de doctoras.

- Dentro de cada tipo de contrato, la participación mayoritaria de mujeres es en honorarios y a plazo fijo.
- No se aprecian diferencias significativas entre sexo según tipo de jornada.
- La participación mayoritaria de mujeres está en el tramo MM\$1 a MM\$ 3, mientras que el de hombres está en ambas colas.

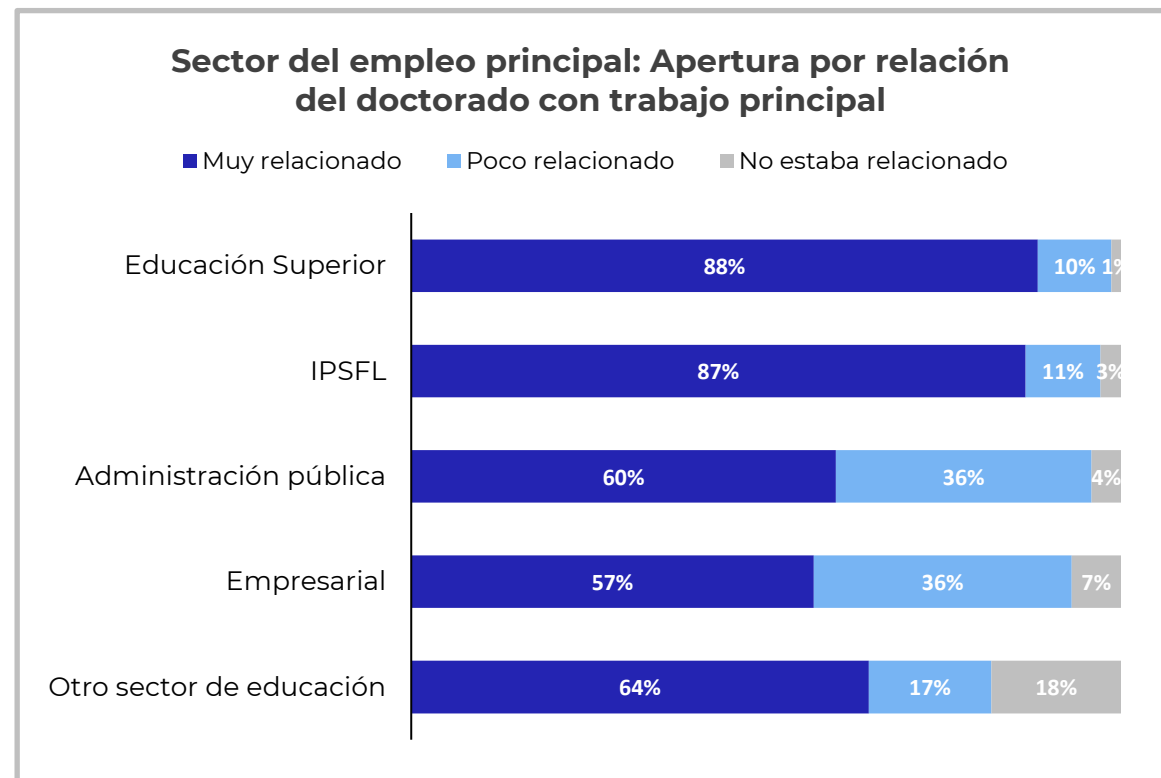
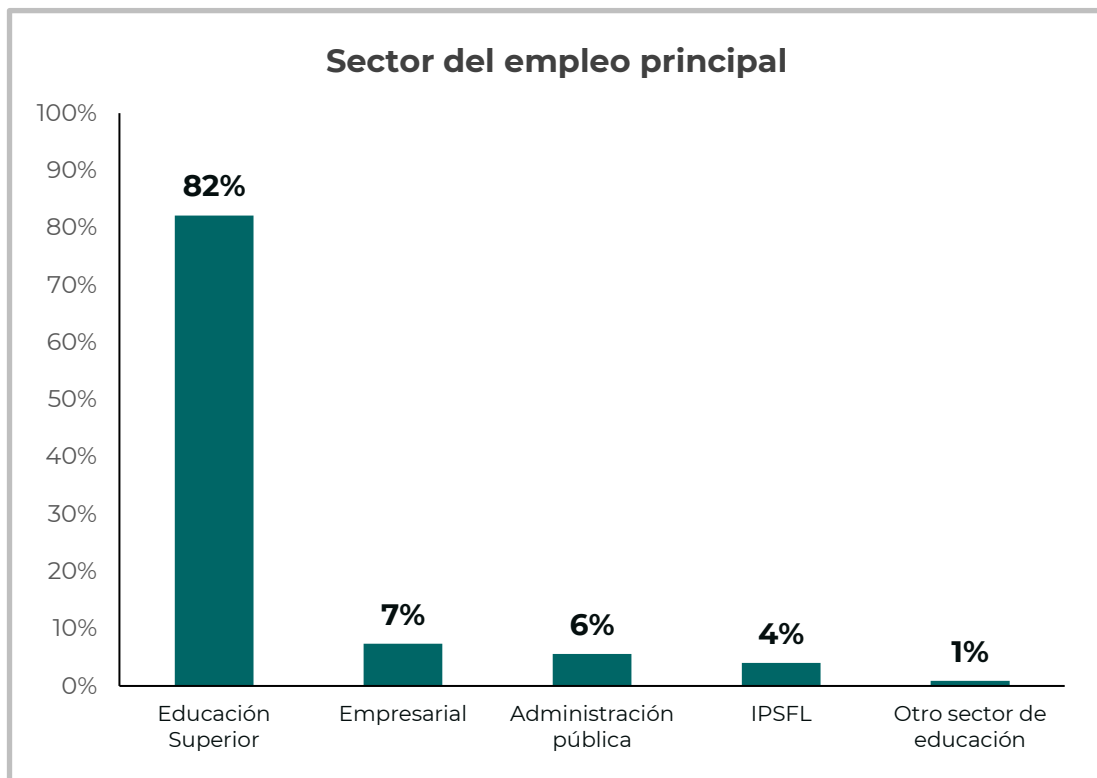


A partir de los empleados

Las personas con doctorado empleadas trabajan mayoritariamente en el Sector de Educación superior (82%).

- Considerando a quienes trabajan en IES, el 88% dice que su trabajo y doctorado estaba muy relacionado, siendo el sector con mayor relación.
- Empresarial es el sector con menor tasa de “*muy relacionado*”.

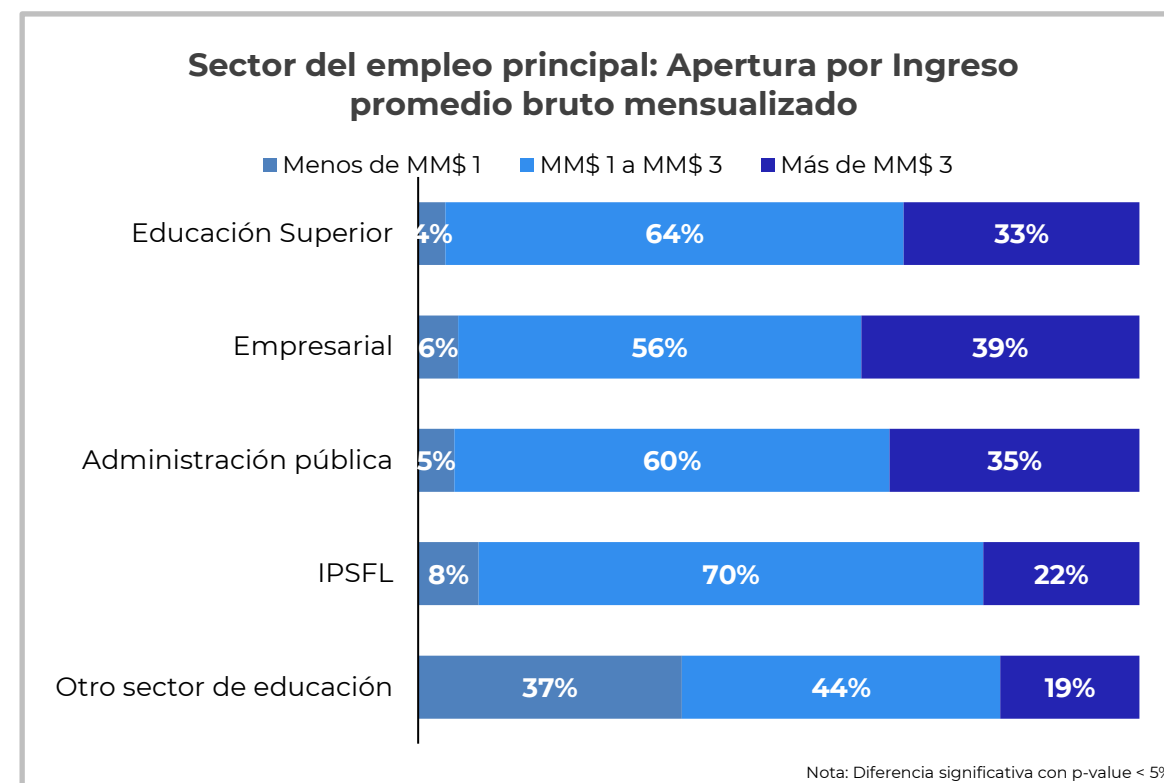
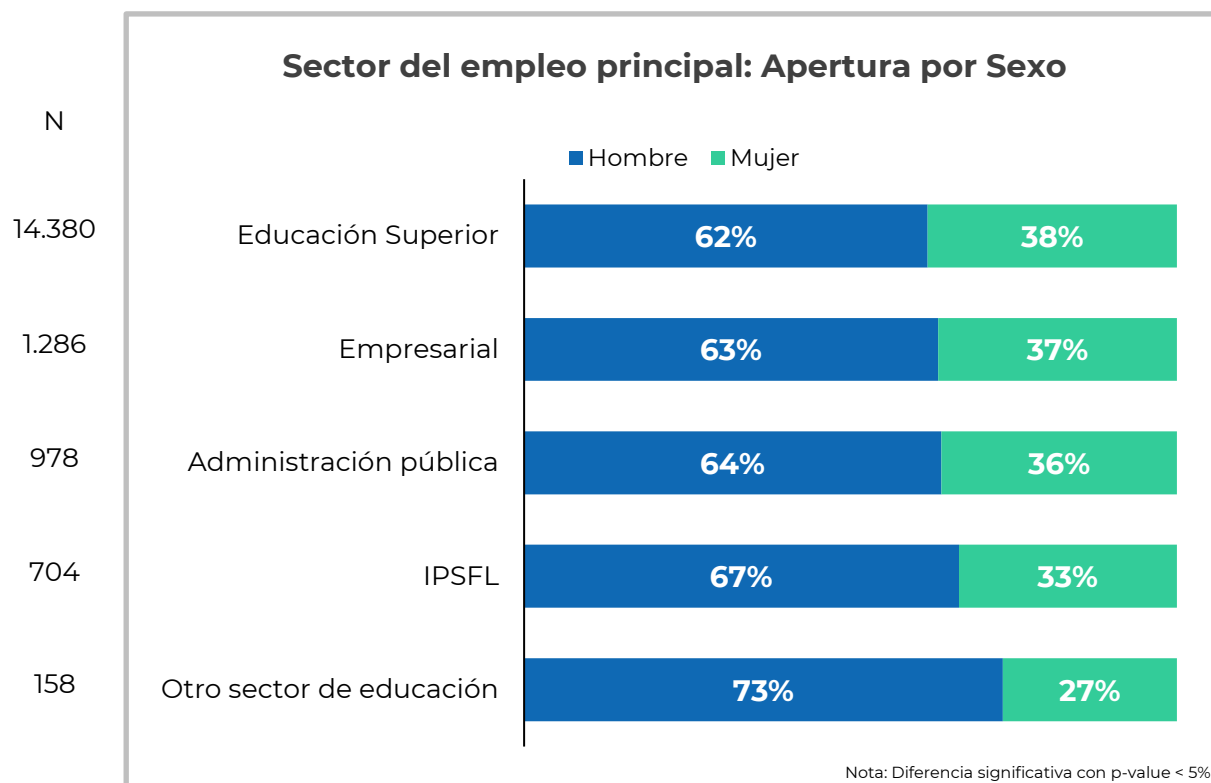
A partir de los empleados:



En la mayoría de los sectores la proporción de mujeres trabajando varía de 33% a 38%.

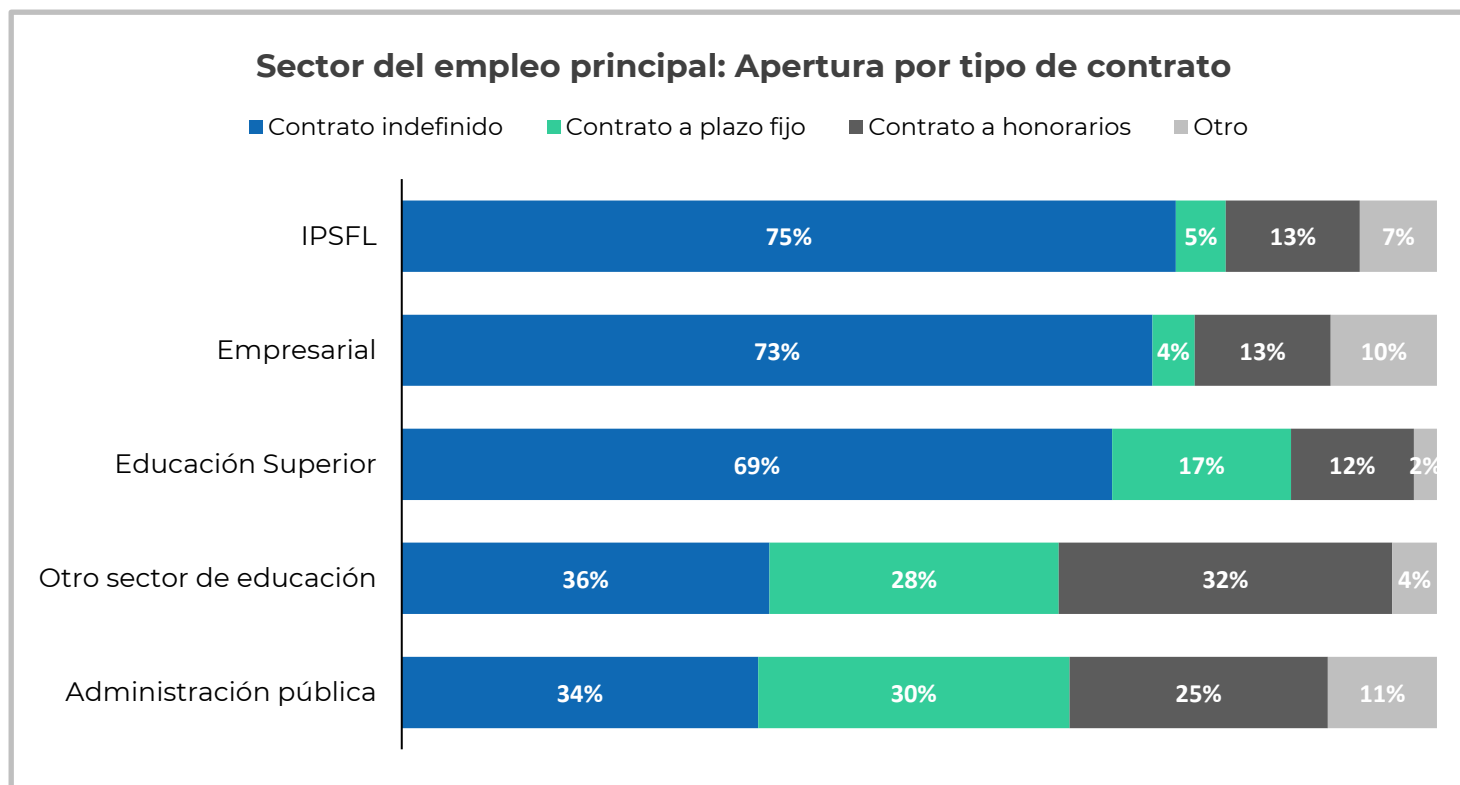
- El sector **empresarial** es el que concentra mayor proporción de sueldos sobre MM\$ 3, mientras el **otro sector de educación** es el que más concentra sueldos bajo MM\$ 1.

A partir de los empleados:



El sector empresarial e IPSFL concentra la mayor proporción de contratos indefinidos (73% y 69%).

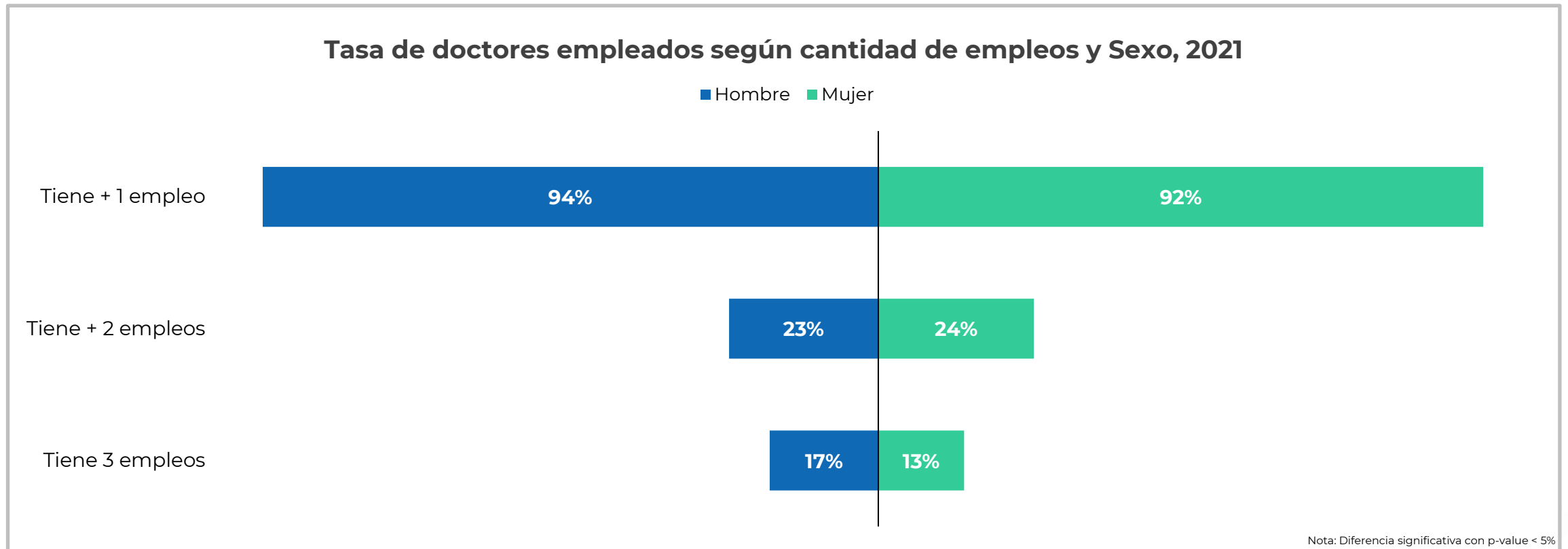
A partir de los empleados:



- La tasa de personas con doctorado trabajando en IES con contrato indefinido bordea el 70%.
- Algo más de la mitad (55%) de las personas con doctorados trabajando en la administración pública lo hacen con contrato a plazo fijo (30%) o a honorarios (25%).

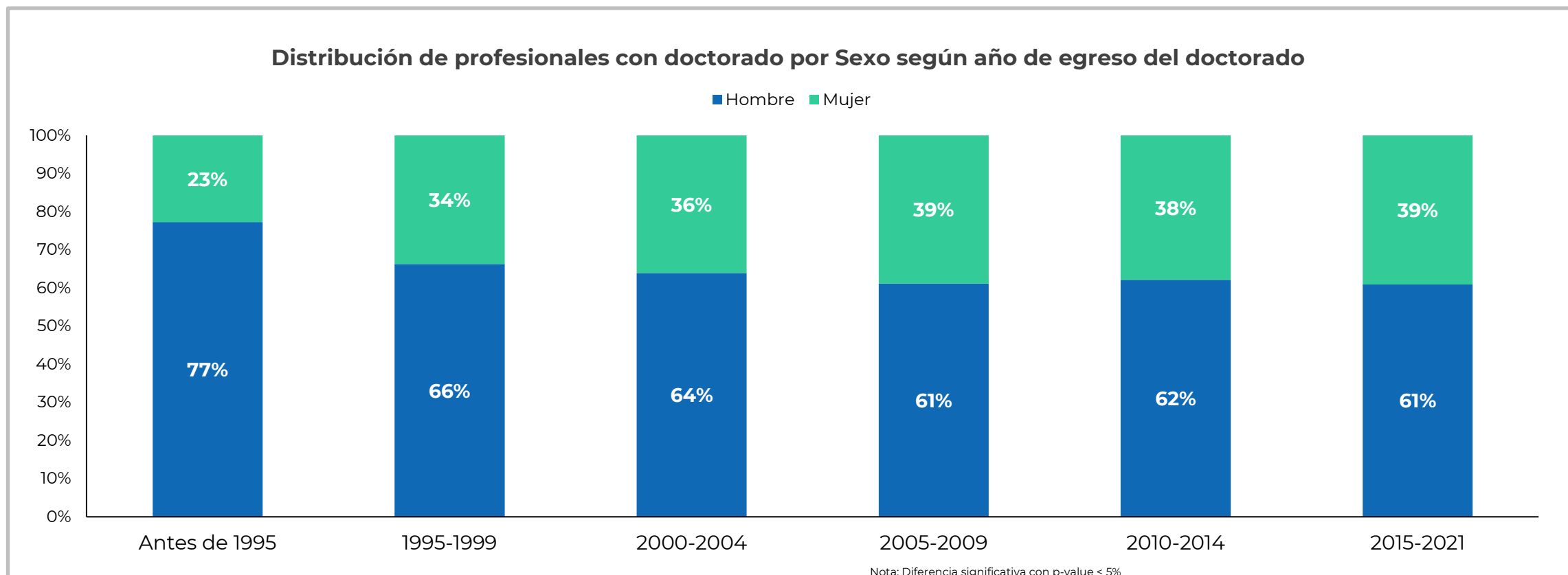
Un 17% de los doctores Hombres tiene 3 empleos y un 13% de las doctoras mujeres tiene 3 empleos.

- Cerca de $\frac{1}{4}$ de las personas con doctorado en Chile tiene 2 empleos.
- Para los que tienen 3 empleos la tasa baja, pero sigue siendo más del 10% para ambos sexos.



El 39% del cohorte de graduación 2015-2021 de las personas con grado de doctor en Chile son mujeres.

- Se aprecia que con el pasar de los años la proporción de mujeres graduadas de programas de doctorado aumenta en relación a los hombres de sus respectivos cohortes generacionales.

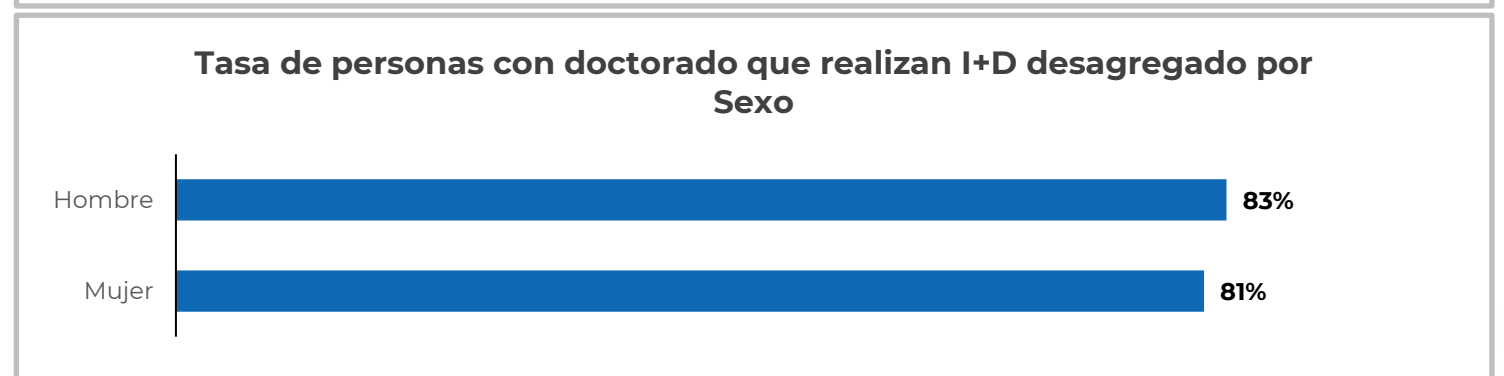
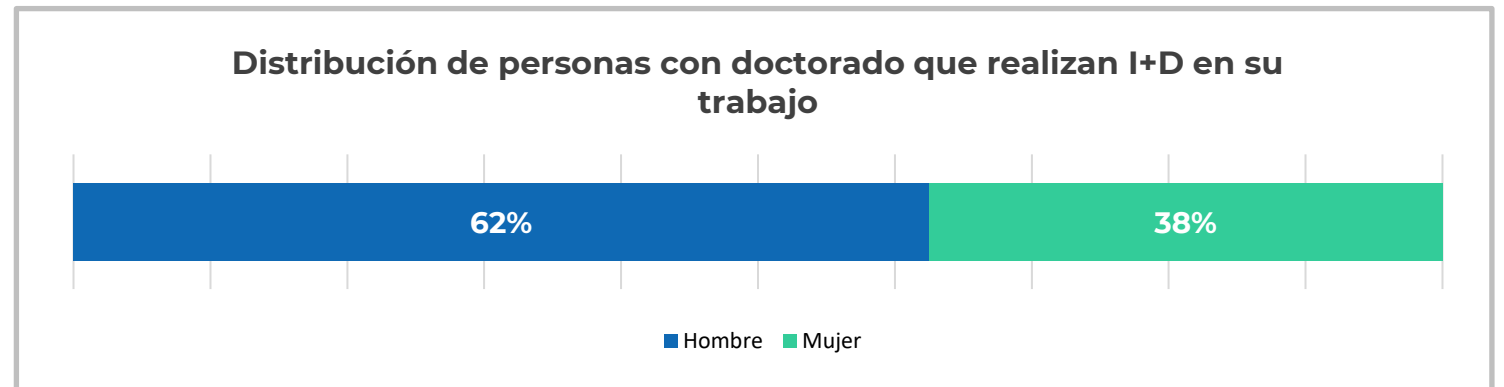


Investigación e I+D



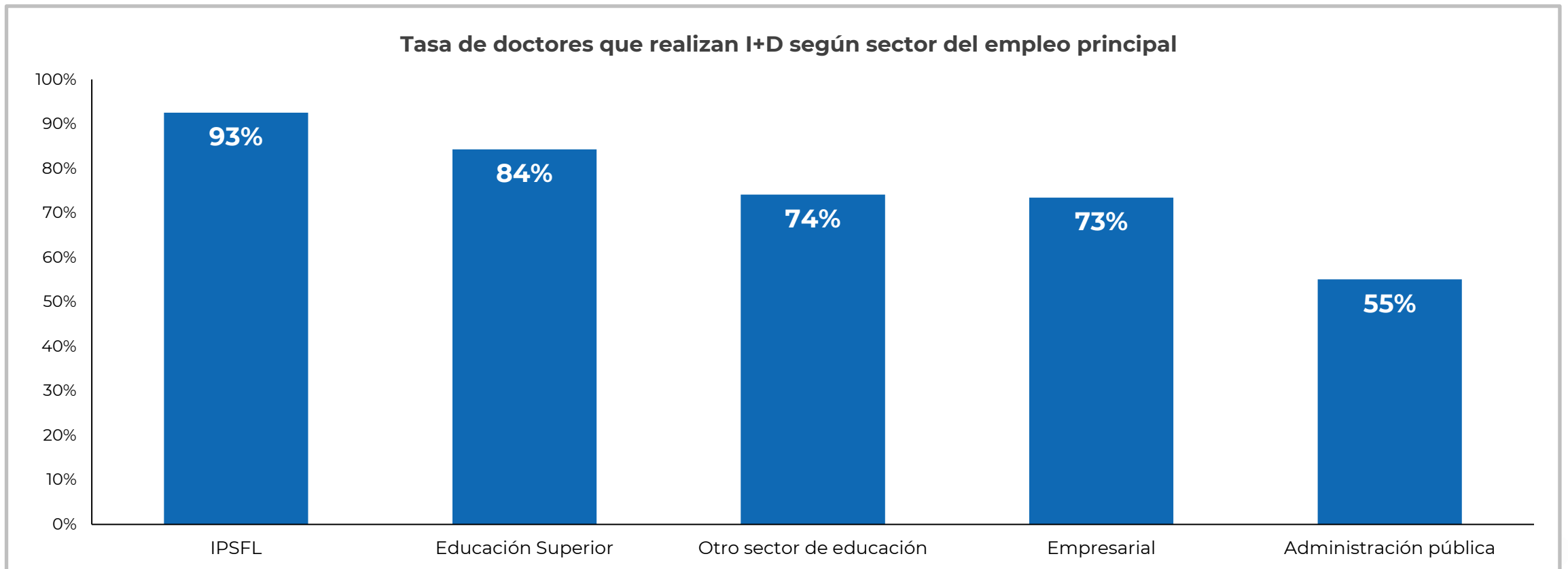
Al 2021, El 82% de las personas con doctorado en Chile reportó estar realizando I+D en su empleo.

- Si desagregamos esta cifra por la variable Sexo, se aprecia que entre quienes realizan I+D, hay una mayor preponderancia de doctores hombres (62%) en contraste al 38% de las mujeres.
- La tasa de doctores realizando I+D en su empleo es de 83%, mientras que la de doctoras es de 81%.



A nivel sector, IPSFL tiene la mayor tasa de personas con doctorado realizando I+D (93%)

- Por el contrario, el sector del empleo con menor tasa de personas con doctorado realizando I+D es la Administración pública con un 55%.



Hechos estilizados



Hechos estilizados

- Dado los resultados para el año 2021, los cambios en la población de doctores en Chile son de largo aliento y no se ven diferencias en las tendencias respecto al 2019 (año de referencia anterior medido).
- Todavía se aprecia una **diferencia de género** entre la proporción de doctoras y doctores; así como en otras variables de interés.
- Existe una **baja concentración de personas jóvenes con doctorado en Chile**, en cuanto tienden a tener edades sobre los 35 años (48 años de edad promedio).
- Las **becas estatales nacionales aparecen como el principal medio de financiamiento**.
- La gran mayoría (93%) de personas con doctorado se encuentra **empleadas**, siendo las **IES** el principal sector en el que se desempeñan laboralmente.
- Respecto a sus condiciones laborales destaca el **contrato indefinido** (67%) y la **jornada a tiempo completo** (88%).
- Una parte importante de las personas con doctorado en Chile reporta realizar **I+D** (82%) en su empleo.

Muchas gracias



MINCIENCIA.GOB.CL



[@min_ciencia](https://twitter.com/min_ciencia)



[@min_ciencia](https://www.instagram.com/min_ciencia)



[/MinisterioDeCiencia](https://www.facebook.com/MinisterioDeCiencia)



[/min_ciencia](https://www.youtube.com/min_ciencia)

